

Министерство образования и науки Республики Калмыкия
Бюджетное профессиональное образовательное учреждение
«Элистинский политехнический колледж им.Эльвартынова И.Н.»

СОГЛАСОВАНА

Старший преподаватель КалмГУ
ИТФ кафедра технологии и
менеджмента профессионального
образования

« _____ » 2022 г.

Инженерно-технологический факультет
Л.Х. Битюкеева
/Битюкеева Л.Х./



УТВЕРЖДАЮ

Директор «ЭПТК»

Г.В. Васькина
/Васькина Г.В./

« _____ » 2022 г.



**Программа
государственной итоговой аттестации
выпускников
по профессии: 29.01.07 Портной**

г.Элиста,
2022 г.

Введение

В соответствии с частью 5 статьи 59 Федерального закона № 273-ФЗ «Об образовании в Российской Федерации» от 29 декабря 2012 г., Приказ Министерства образования и науки РФ от 16 августа 2013 г. N 968 "Об утверждении Порядка проведения государственной итоговой аттестации по образовательным программам среднего профессионального образования" Приказ Министерства образования и науки РФ от 31.01.2014 N 74 "О внесении изменений в Порядок проведения государственной итоговой аттестации по образовательным программам среднего профессионального образования, утвержденный приказом Министерства просвещения Российской Федерации от 08.11.2021 г. N 800" (Зарегистрировано в Минюсте России 05.03.2014 N 31524) и Приказа Министерства образования и науки Российской Федерации от 17.11.2017 № 1138 "О внесении изменений в Порядок проведения государственной итоговой аттестации по образовательным программам среднего профессионального образования, утвержденный приказом Министерства образования и науки Российской Федерации от 16 августа 2013 г. № 968" (Зарегистрирован 12.12.2017 № 49221), Постановления главного государственного врача Российской Федерации от 30.06.2020 г. №16 "Об утверждении санитарно-эпидемиологических правил СП 3.1/2.4 3598-20 "Санитарно-эпидемиологические требования к устройству, содержанию и организации работы образовательных организаций и других объектов социальной инфраструктуры для детей и молодежи в условиях распространения новой коронавирусной инфекции (COVID-19)", учета и выдачи дипломов о среднем профессиональном образовании и их дубликатов", Приказа Министерства образования и науки РФ от 02.08.2013 № 773 « Об утверждении федерального государственного образовательного стандарта среднего профессионального образования по профессии 29.01.07 Портной (Зарегистрированного в Минюсте России 20.08.2013 г. № 29717), Приказа Министерства образования и науки РФ от 03.04.2018 № 230 « Об утверждении федерального государственного образовательного стандарта среднего профессионального образования по профессии 29.01.07 Портной (Зарегистрированного в Минюсте России 18.04.2018 г. № 50810),

Порядком проведения Государственной итоговой аттестации по образовательным программам среднего профессионального образования в БПОУ РК «Элистинский политехнический колледж им.Эльвартынова И.Н.». «Об утверждении состава председателей Государственных экзаменационных комиссий для проведения ГИА выпускников по образовательным программам СПО (программам подготовки квалифицированных рабочих, служащих) в государственных профессиональных образовательных учреждениях по РК, на 2022-2023 г.г.». Итоговая аттестация выпускников является обязательной.

Государственная итоговая аттестация проводится государственной экзаменационной комиссией в целях определения соответствия результатов освоения обучающимися образовательных программ среднего

профессионального образования соответствующим требованиям федерального государственного образовательного стандарта среднего профессионального образования.

Предметом государственной итоговой аттестации выпускника по ППКРС на основе ФГОС среднего профессионального образования является оценка качества подготовки выпускников, которая осуществляется в двух основных направлениях:

- оценка уровня освоения дисциплин;
- оценка компетенций обучающихся.

Выпускник, освоивший ППКРС, по профессии 29.01.07 «Портной» должен обладать общими компетенциями, включающими в себя способность:

- ОК 1 Понимать сущность и социальную значимость будущей профессии, проявлять к ней устойчивый интерес.
- ОК 2 Организовывать собственную деятельность, исходя из цели и способов ее достижения, определенных руководителем.
- ОК 3 Анализировать рабочую ситуацию, осуществлять текущий и итоговый контроль, оценку и коррекцию собственной деятельности, нести ответственность за результаты своей работы.
- ОК 4 Осуществлять поиск информации, необходимой для эффективного выполнения профессиональных задач.
- ОК 5 Использовать информационно-коммуникационные технологии в профессиональной деятельности.
- ОК 6 Работать в команде, эффективно общаться с коллегами, руководством, клиентами.
- ОК 7 Исполнять воинскую обязанность, в том числе с применением полученных профессиональных знаний (для юношей).

Выпускник, освоивший ППКРС, по профессии 29.01.07 «Портной» должен обладать профессиональными компетенциями, соответствующими видам деятельности:

ВПД Пошив швейных изделий по индивидуальным заказам.

- ПК 1.1. Проверять наличие деталей кроя в соответствии с эскизом.
- ПК 1.2. Определять свойства и качество материалов для изделий различных ассортиментных групп.
- ПК 1.3. Обслуживать швейное оборудование и оборудование для влажно-тепловой обработки узлов и изделий.
- ПК 1.4. Выполнять поэтапную обработку швейных изделий различного ассортимента на машинах или вручную с разделением труда и индивидуально.
- ПК 1.5. Формировать объемную форму полуфабриката изделия с использованием оборудования для влажно-тепловой обработки.
- ПК 1.6. Соблюдать правила безопасности труда.
- ПК 1.7. Пользоваться технической, технологической и нормативной документацией.

ВПД Дефектация швейных изделий.

- ПК 2.1. Выполнять поузловой контроль качества швейного изделия.
ПК 2.2. Определять причины возникновения дефектов при изготовлении изделий.
ПК 2.3. Предупреждать и устранять дефекты швейной обработки.

ВПД Ремонт и обновление швейных изделий.

- ПК 3.1. Выявлять область и вид ремонта.
ПК 3.2. Подбирать материалы для ремонта.
ПК 3.3. Выполнять технологические операции по ремонту швейных изделий на оборудовании и вручную (мелкий и средний).
ПК 3.4. Соблюдать правила безопасности труда.

Форма и виды государственной итоговой аттестации

В виде Демонстрационного экзамена - определение соответствия результатов освоения образовательной программы среднего профессионального образования требованиям федерального государственного образовательного стандарта СПО актуализированного по профессии 29.01.07 «Портной».

1. Демонстрационный экзамен

- 1.1. Порядок организации подготовки демонстрационного экзамена.
1.1.1. Задания, применяемые оценочные средства и инфраструктурные листы, используемые на демонстрационном экзамене, являются едиными для всех выпускников, сдающих ДЭ.
1.1.2. Оценка результатов выполнения заданий экзамена осуществляется экзаменационной комиссией, назначенной приказом директора лица.
1.1.3. За 6 месяцев до проведения ДЭ ответственный за организацию ДЭ от методической комиссии должен довести до сведения обучающихся задания экзамена, критерии оценки и инфраструктурные .
1.1.4. В состав пакета документов ДЭ входят:
а) Задание для ДЭ.
б) Критерии оценки по компетенциям и шкала приведения балловой системы к оценочной.
в) Инфраструктурный лист.
г) Документы по охране труда и технике безопасности
д) Индивидуальный оценочный лист экзаменуемого.
е) Протокол ГИА.
1.1.6. Полная информация по проведению ДЭ доводится до сведения обучающихся не позднее 3 месяцев до начала экзамена.
1.1.7. Демонстрационный экзамен проводится на сертифицированной площадке.
1.2.1. В указанный день осуществляется распределение рабочих мест участников на площадке в соответствии с жеребьевкой. Жеребьевка проводится в присутствии всех участников способом, исключающим

спланированное распределение рабочих мест или оборудования. Итоги жеребьевки фиксируются отдельным документом.

1.2.2. Инструктаж по охране труда и технике безопасности (далее – ОТ и ТБ) для участников и членов Экспертной комиссии проводится техническим экспертом под роспись.

1.2.3. В случае отсутствия студента на инструктаже по ОТ и ТБ, он не допускается к ДЭ.

1.2.4. После распределения рабочих мест и прохождения инструктажа по ОТ и ТБ участникам предоставляется время не более 15мин на подготовку рабочих мест, а также на проверку и подготовку инструментов и материалов, ознакомление с оборудованием и его тестирование.

1.2.5. Участники должны ознакомиться с подробной информацией о регламенте проведения экзамена с обозначением обеденных перерывов и времени завершения экзаменационных заданий/модулей, ограничениях времени и условий допуска к рабочим местам, включая условия, разрешающие участникам покинуть рабочие места и площадку, информацию о времени и способе проверки оборудования, информацию о пунктах и графике питания, оказании медицинской помощи, о характере и диапазоне санкций, которые могут последовать в случае нарушения регламента проведения экзамена. Также участники экзамена должны быть проинформированы о том, что они отвечают за безопасное использование всех инструментов, оборудования, вспомогательных материалов, которые они используют на площадке в соответствии с правилами техники безопасности.

1.2.6. Перед началом экзамена членами экспертной группы производится проверка на предмет обнаружения материалов, инструментов или оборудования, запрещенного в соответствии с техническим описанием.

1.2.7. Экзаменационные задания выдаются участникам непосредственно перед началом экзамена. На изучение материалов и дополнительные вопросы выделяется время, которое не включается в общее время проведения экзамена. Члены экспертной группы выдают участникам задание перед началом каждого модуля. Минимальное время, отводимое на ознакомление с информацией, составляет 15 минут, которые не входят в общее время проведения экзамена. Ознакомление происходит перед началом каждого модуля.

1.2.8. К выполнению экзаменационных заданий участники приступают после указания главного эксперта.

1.2.9. В ходе проведения экзамена участникам запрещаются контакты с другими участниками или членами экспертной группы без разрешения главного эксперта.

1.2.10. В случае опоздания участника ДЭ к началу выполнения заданий по уважительной причине, студент допускается, но время на выполнение заданий не добавляется.

1.2.11. В процессе работы участники обязаны неукоснительно соблюдать требования ОТ и ТБ. Несоблюдение участником норм и правил ОТ и ТБ

ведет к потере баллов. Постоянное нарушение норм безопасности может привести к временному или окончательному отстранению участника от выполнения экзаменационных заданий.

1.2.12. В случае поломки оборудования и его замены (не по вине студента) студенту предоставляется дополнительное время.

1.2.13. На демонстрационный экзамен отводится время по КОД.

1.3. Оценка экзаменационных заданий.

1.3.1. Выполненные экзаменационные задания оцениваются в соответствии со схемой начисления баллов, разработанной на основании характеристик компетенций, определяемых техническим описанием.

1.3.2. Решение экзаменационной комиссии об успешном освоении компетенции принимается на основании критериев оценки.

1.3.3. Результаты ДЭ отражаются в ведомости оценок.

1.3.4. Результатом работы экспертной группы (экзаменационной комиссии) является итоговый протокол демонстрационного экзамена, в котором указывается общий перечень участников, сумма баллов по каждому участнику за выполненное задание.

1.3.5. Протоколы ДЭ хранятся в архиве БПОУ РК «ЭПТК им.Эльвартынова И.Н.».

**ОЦЕНОЧНЫЕ МАТЕРИАЛЫ
ДЕМОНСТРАЦИОННОГО ЭКЗАМЕНА
БАЗОВОГО УРОВНЯ**

Том 1

(Комплект оценочной документации)

Код и наименование профессии (специальности) среднего профессионального образования	29.01.07 Портной
Наименование квалификации	Портной
Федеральный государственный образовательный стандарт среднего профессионального образования по профессии (специальности) среднего профессионального образования (ФГОС СПО):	ФГОС СПО по профессии 262019.03 Портной, утвержденный приказом Министерства образования и науки РФ от 02.08.2013 г. № 770
Код комплекта оценочной документации	КОД 29.01.07-2023

СТРУКТУРА КОМПЛЕКТА ОЦЕНОЧНОЙ ДОКУМЕНТАЦИИ

1. Комплекс требований для проведения демонстрационного экзамена.
2. Перечень оборудования и оснащения, расходных материалов, средств обучения и воспитания.
3. План застройки площадки демонстрационного экзамена.
4. Требования к составу экспертных групп.
5. Инструкции по технике безопасности.
6. Образец задания.

СПИСОК ИСПОЛЬЗУЕМЫХ СОКРАЩЕНИЙ

Сокращение	Расшифровка
ОМ	Оценочный материал
КОД	Комплект оценочной документации
ЦПДЭ	Центр проведения демонстрационного экзамена
СПО	Среднее профессиональное образование
ФГОС СПО	Федеральный государственный образовательный стандарт среднего профессионального образования
ОК	Общая компетенция
ПК	Профессиональная компетенция
ГИА	Государственная итоговая аттестация

1. КОМПЛЕКТ ОЦЕНОЧНОЙ ДОКУМЕНТАЦИИ

Настоящий КОД предназначен для организации и проведения аттестации обучающихся по программам среднего профессионального образования в форме демонстрационного экзамена базового уровня.

1.1. Комплекс требований для проведения демонстрационного экзамена

Организационные требования¹:

1. Демонстрационный экзамен проводится с использованием КОД, включенных образовательными организациями в программу ГИА.
2. Задания демонстрационного экзамена доводятся до главного эксперта в день, предшествующий дню начала демонстрационного экзамена.
3. Образовательная организация обеспечивает необходимые технические условия для обеспечения заданиями во время демонстрационного экзамена выпускников, членов ГЭК, членов экспертной группы.
4. Демонстрационный экзамен проводится в ЦПДЭ, представляющем собой площадку, оборудованную и оснащенную в соответствии с КОД.
5. ЦПДЭ может располагаться на территории образовательной организации, а при сетевой форме реализации образовательных программ — также на территории иной организации, обладающей необходимыми ресурсами для организации ЦПДЭ.
6. Выпускники проходят демонстрационный экзамен в ЦПДЭ в составе экзаменационных групп.

¹ Отдельные положения Порядка проведения государственной итоговой аттестации по программам СПО, утвержденного приказом Министерства просвещения Российской Федерации от 08.11.2021 № 800.

7. Образовательная организация знакомит с планом проведения демонстрационного экзамена выпускников, сдающих демонстрационный экзамен, и лиц, обеспечивающих проведение демонстрационного экзамена, в срок не позднее, чем за 5 рабочих дней до даты проведения экзамена.

8. Количество, общая площадь и состояние помещений, предоставляемых для проведения демонстрационного экзамена, должны обеспечивать проведение демонстрационного экзамена в соответствии с КОД.

9. Не позднее, чем за один рабочий день до даты проведения демонстрационного экзамена главным экспертом проводится проверка готовности ЦПДЭ в присутствии членов экспертной группы, выпускников, а также технического эксперта, назначаемого организацией, на территории которой расположен ЦПДЭ, ответственного за соблюдение установленных норм и правил охраны труда и техники безопасности.

10. Главным экспертом осуществляется осмотр ЦПДЭ, распределение обязанностей между членами экспертной группы по оценке выполнения заданий демонстрационного экзамена, а также распределение рабочих мест между выпускниками с использованием способа случайной выборки. Результаты распределения обязанностей между членами экспертной группы и распределения рабочих мест между выпускниками фиксируются главным экспертом в соответствующих протоколах.

11. Выпускники знакомятся со своими рабочими местами, под руководством главного эксперта также повторно знакомятся с планом проведения демонстрационного экзамена, условиями оказания первичной медицинской помощи в ЦПДЭ. Факт ознакомления отражается главным экспертом в протоколе распределения рабочих мест.

12. Допуск выпускников в ЦПДЭ осуществляется главным экспертом на основании документов, удостоверяющих личность.

13. Образовательная организация обязана не позднее, чем за один рабочий день до дня проведения демонстрационного экзамена уведомить

главного эксперта об участии в проведении демонстрационного экзамена тьютора (ассистента).

Требование к продолжительности демонстрационного экзамена

Продолжительность демонстрационного экзамена (не более) ²	4:00:00
--	---------

Требования к содержанию³

№ п/п	Модуль задания ⁴ (вид деятельности, вид профессиональной деятельности)	Перечень оцениваемых ПК (ОК)	Перечень оцениваемых умений и навыков / практического опыта
1	2	3	4
1	Пошив швейных изделий по индивидуальным заказам	<p>ПК. Проверять наличие деталей кроя в соответствии с эскизом.</p> <p>ПК. Определять свойства и качество материалов для изделий различных ассортиментных групп.</p> <p>ПК. Обслуживать швейное оборудование и оборудование для влажно – тепловой обработки узлов и изделий.</p> <p>ПК. Выполнять поэтапную обработку швейных изделий различного ассортимента на машинах или вручную с разделением труда и индивидуально.</p> <p>ПК. Формировать объемную форму полуфабриката изделия с использованием оборудования для влажно – тепловой обработки.</p> <p>ПК. Соблюдать правила безопасности труда.</p> <p>ПК. Пользоваться технической, технологической и нормативной документацией.</p> <p>ОК. Понимать сущность и социальную значимость будущей профессии,</p>	<p>Иметь практический опыт:</p> <p>изготовления швейных изделий;</p> <p>работы с эскизами;</p> <p>распознавания составных частей деталей изделий одежды и их конструкций;</p> <p>определения свойств применяемых материалов;</p> <p>работы на различном швейном оборудовании с применением средств малой механизации;</p> <p>поиска оптимальных способов обработки швейных изделий различных ассортиментных групп;</p> <p>выполнения влажно-тепловых работ;</p> <p>поиска информации нормативных документов.</p> <p>Уметь:</p> <p>сопоставлять наличие количества деталей кроя с эскизом;</p>

² В академических часах.

³ В соответствии с ФГОС СПО.

⁴ Наименование модуля задания совпадает с видом профессиональной деятельности (ФГОС СПО).

		<p>проявлять к ней устойчивый интерес.</p> <p>ОК. Организовывать собственную деятельность, исходя из цели и способов ее достижения, определенных руководителем.</p> <p>ОК. Анализировать рабочую ситуацию, осуществлять текущий и итоговый контроль, оценку и коррекцию собственной деятельности, нести ответственность за результаты своей работы.</p> <p>ОК. Осуществлять поиск информации, необходимой для эффективного выполнения профессиональных задач.</p> <p>ОК. Использовать информационно-коммуникационные технологии в профессиональной деятельности.</p> <p>ОК. Работать в команде, эффективно общаться с коллегами, руководством, клиентами.</p> <p>ОК. Исполнять воинскую обязанность, в том числе с применением полученных профессиональных знаний (для юношей).</p>	<p>визуально определять правильность выкраивания деталей кроя;</p> <p>по эскизу определять правильность выкраивания формы деталей;</p> <p>определять волокнистый состав ткани и распознавать текстильные пороки;</p> <p>давать характеристику тканям по технологическим, механическим и гигиеническим свойствам;</p> <p>заправлять, налаживать и проводить мелкий ремонт швейного оборудования;</p> <p>пользоваться оборудованием для выполнения влажно-тепловых работ;</p> <p>соблюдать требования безопасного труда на рабочих местах и правила пожарной безопасности в мастерских;</p> <p>работать на современном оборудовании с применением средств малой механизации;</p> <p>выбирать технологическую последовательность обработки швейного изделия в соответствии с изготавливаемой моделью по разделению труда или индивидуально;</p> <p>применять современные методы обработки швейных изделий;</p> <p>применять современные методы</p>
--	--	---	---

			обработки швейных изделий; читать технический рисунок; выполнять операции влажно-тепловой обработки (ВТО) в соответствии с нормативными требованиями; пользоваться инструкционно-технологическими картами; пользоваться техническими условиями (ТУ), отраслевыми стандартами (ОСТ), Государственными стандартами (ГОСТ).
--	--	--	--

Требования к оцениванию

Максимально возможное количество баллов	100
---	-----

№ п/п	Модуль задания (вид деятельности, вид профессиональной деятельности)	Критерий оценивания ⁵	Баллы
1	2	3	4
1	Пошив швейных изделий по индивидуальным заказам	<p>Проверка наличия деталей кроя в соответствии с эскизом.</p> <p>Определение свойства и качества материалов для изделий различных ассортиментных групп.</p> <p>Обслуживание швейного оборудования и оборудования для влажно – тепловой обработки узлов и изделий.</p> <p>Выполнение поэтапной обработки швейных изделий различного ассортимента на машинах или вручную с разделением труда и</p>	100,00

⁵ Формулировка критерия оценивания совпадает с наименованием профессиональной (общей) компетенции и начинается с отглагольного существительного.

	индивидуально. Формирование объемной формы полуфабриката изделия с использованием оборудования для влажно – тепловой обработки. Соблюдение правил безопасности труда. Использование технической, технологической и нормативной документацией	
Итого		100,00

Рекомендуемая схема перевода результатов демонстрационного экзамена из столбальной шкалы в пятибалльную:

Оценка (пятибалльная шкала)	«2»	«3»	«4»	«5»
1	2	3	4	5
Оценка в баллах (столбальная шкала)	0,00 – 19,99	20,00 – 39,99	40,00 – 69,99	70,00 – 100,00

1.2. Перечень оборудования и оснащения, расходных материалов, средств обучения и воспитания

Перечень оборудования

№ п/п	Наименование оборудования	Минимальные характеристики
1	2	3
На одного участника		
1.	Стол закройный	Размер 1.5*2.0 м, высота 90 см.
2.	Портновский манекен с подставкой 44 размер	Манекен мягкий портновский с руками или аналог с сопоставимыми характеристиками.
3.	Промышленная швейная машина	Прямострочная швейная машина, высокоскоростная 1-игольная машина челночного стежка.
4.	Стул на пневмоамортизаторе для работы за швейной машиной (без колес)	С регулировкой высоты не менее 55 см.
5.	Промышленная краеобметочная машина	Краеобметочная машина, четырехниточного цепного стежка с серводвигателем (допускается использование - 1 машина на 2-х участников)

6.	Промышленная швейная машина для обметывания петель	Петельная машина, высокоскоростная машина челночного стежка для обметывания петель.
7.	Светильники для промышленных швейных машин на кронштейне с креплением струбциной к столешнице.	Светильники для промышленных швейных машин на кронштейне НМ-99Т, LD-99Т.
8.	Специальная лапка для швейной машины	Отделочная строчка, для притачивания застежки – молнии и т. п.
9.	Гладильная доска	Складная гладильная доска с регулятором по высоте, с нагревом рабочей поверхности, вакуумом и наддувом. Высота гладильной поверхности min /max, мм: 760/1000. Размер гладильной платформы (макс.), мм: 1200 X 450. Регулировка по высоте - 6 позиций. Механизм изменения высоты рабочей платформы Подставка для утюга. Регулировка устойчивого положения. Нагрев гладильной платформы. Режим всасывания и выдувания воздуха. Чехол гладильной платформы - 100% хлопок, поролон 6 мм, уплотнитель.
10.	Электропаровой утюг	Утюг с парогенератором и тефлоновой насадкой. Обрабатывает все типы тканей.
11.	Колодки/приспособления для ВТО	Колодка портновская «Рукав узкий», ширина 11 см, длина 61 см, высота 18,5 см.

Перечень инструментов

№ п/п	Наименование инструментов	Минимальные характеристики
1.	Портновские булавки (коробка)	Булавка одностержневая портновская тип 1-30 в упаковке (1/1000 шт.) Высококачественные булавки для закалывания. Длина: 30 мм. Материал: сталь.
2.	Сантиметровая лента	Измерительная лента с сантиметровой и дюймовой шкалой, 150 см (см/дюймы).
3.	Линейка треугольник	Прямоугольный треугольник 30° 23 см.
4.	Линейка измерительная	Линейка метрическая, металл. Длина 1000 мм.
5.	Игольница магнитная	Материал пластик, сталь.
6.	Лекало	«Сабля», «сапог», «улитка».
7.	Портновский мел или исчезающий карандаш	Цвет белый.
8.	Ножницы портновские	Раскройные ножницы предназначены для раскроя легких и средних плательных тканей, для плотных костюмных, пальтовых групп тканей, утеплителей.
9.	Проутюжитель	Ткань хлопковая бязь белая 140 г/м, шириной 140-150 см.

10.	Иглы для шитья ручные	Набор игл для шитья вручную. Материал – сталь.
11.	Распарыватель	Распарыватель изготовлен из стали, ручка выполнена из пластика.
12.	Наперсток	Наперсток с донышком или без донышка.

Перечень расходных материалов

№ п/п	Наименование расходных материалов	Минимальные характеристики
1	2	3
1.	Комплект лекал изделия	Выполняется по заказу организаторов по размерам предоставленного манекена.
2.	Ткань для выполнения модуля	Ткань выбирается в соответствии с моделью.
3.	Нить п/э, соответствующего цвета	Нитки 40/2, 50/2 п/э 4570 м.
4.	Флизелин	Выбирается в соответствии с характеристикой ткани.
5.	Бумага для документов А4 (пачка 500 листов)	Плотность 80 г/м ² , белизна: от 150 %.
6.	Ручка шариковая	Ручка шариковая неавтоматическая синяя (толщина линии 0.7 мм). Длина стержня: 129 мм.
7.	Ведро	Ведро пластиковое, объем, л: 10. Высота, см: 27.5. Размер верха: 29 см. Размер низа: 27.5 см
8.	Совок для уборки	Совок для мусора пластик, ширина 21,5 см, ручка 11 см.
9.	Щётка - веник для уборки	Щётка универсальная для уборки. Материал пластик, длина ворса 5 см.
10.	Экран (часы электронные)	Настенные электронные часы-табло. Корпус: пластик, минеральное стекло. Габариты: 190x90x40. Механизм: кварцевый бесшумный, питание от сети 220 В.
11.	Аптечка	Аптечка для оснащения рабочих кабинетов учреждений и организаций на 10 человек. 280x225x130 мм.
12.	Огнетушитель	Огнетушитель универсальный. Масса заряда огнетушащего вещества не более 20 кг.

1.3 План застройки площадки демонстрационного экзамена

План застройки площадки представлен в приложении № 3 к настоящему тому № 1 оценочных материалов демонстрационного экзамена базового уровня.

Требования к застройке площадки

№ п/п	Наименование	Технические характеристики
1	2	3
1.	Вентиляция	Норма воздухообмена из расчета на 1 человека в час 20 м ³ /ч для аудиторий и учебных классов.
2.	Полы	Выполнены из материалов, допускающих влажную и обработку и дезинфекцию. Не допускается скольжение.
3.	Освещение	Уровни искусственной освещенности в учебных помещениях не менее 300 люкс.
4.	Электричество	Электричество выведено на каждое рабочее место. Дополнительные розетки. Открытые провода закрыть в короба. Достаточная суммарная мощность для одновременного использования всех единиц оборудования.
5.	Водоснабжение	-
6.	Отходы	-
7.	Температура	Min и Max t воздуха 16 °С – 22 °С.

1.4 Требования к составу экспертных групп

Количественный состав экспертной группы определяется образовательной организацией, исходя из числа сдающих одновременно демонстрационный экзамен выпускников. Один эксперт должен иметь возможность оценить результаты выполнения задания выпускников в полной мере согласно критериям оценивания.

Количество главных экспертов на демонстрационном экзамене	1
Минимальное (рекомендованное) количество экспертов на 1 выпускника	1
Минимальное (рекомендованное) количество экспертов на 5 выпускников	3

1.5 Инструкция по технике безопасности

1. Технический эксперт под подпись знакомит главного эксперта, членов экспертной группы, выпускников с требованиями охраны труда и безопасности производства.

2. Все участники демонстрационного экзамена должны соблюдать установленные требования по охране труда и производственной

безопасности, выполнять указания технического эксперта по соблюдению указанных требований.

Инструкция:

1.1. Настоящая инструкция по технике безопасности разработана в соответствии с приказом Минтруда России от 29.10.2021 г № 772н «Об утверждении основных требований к порядку разработки и содержанию правил и инструкций по охране труда», вступившим в силу 1 марта 2022 года; Постановлениями главного государственного санитарного врача России от 28.09.2020г № 28 «Об утверждении СП 2.4.3648-20 «Санитарно-эпидемиологические требования к организациям воспитания и обучения, отдыха и оздоровления детей и молодежи» и от 28.01.2021г № 2 «Об утверждении СанПиН 1.2.3685-21 «Гигиенические нормативы и требования к обеспечению безопасности и (или) безвредности для человека факторов среды обитания».

1.2. К самостоятельному выполнению экзаменационных заданий допускаются участники:

- прошедшие инструктаж по охране труда и технике безопасности;
- имеющие необходимые навыки по эксплуатации инструмента, приспособлений и оборудования;
- не имеющие противопоказаний к выполнению экзаменационных заданий по состоянию здоровья.

1.3. В процессе выполнения экзаменационных заданий и нахождения на территории и в помещениях, участник обязан четко соблюдать:

- инструкции по охране труда и технике безопасности;
- не заходить за ограждения и в технические помещения;
- соблюдать личную гигиену;
- принимать пищу в строго отведенных местах;
- самостоятельно использовать инструмент и оборудование, разрешенное к выполнению экзаменационного задания;

1.4. При несчастном случае пострадавший или очевидец несчастного случая обязан немедленно сообщить о случившемся Экспертам.

1.5. В помещении комнаты экспертов находится аптечка первой помощи, укомплектованная изделиями медицинского назначения, ее необходимо использовать для оказания первой помощи, самопомощи в случаях получения травмы.

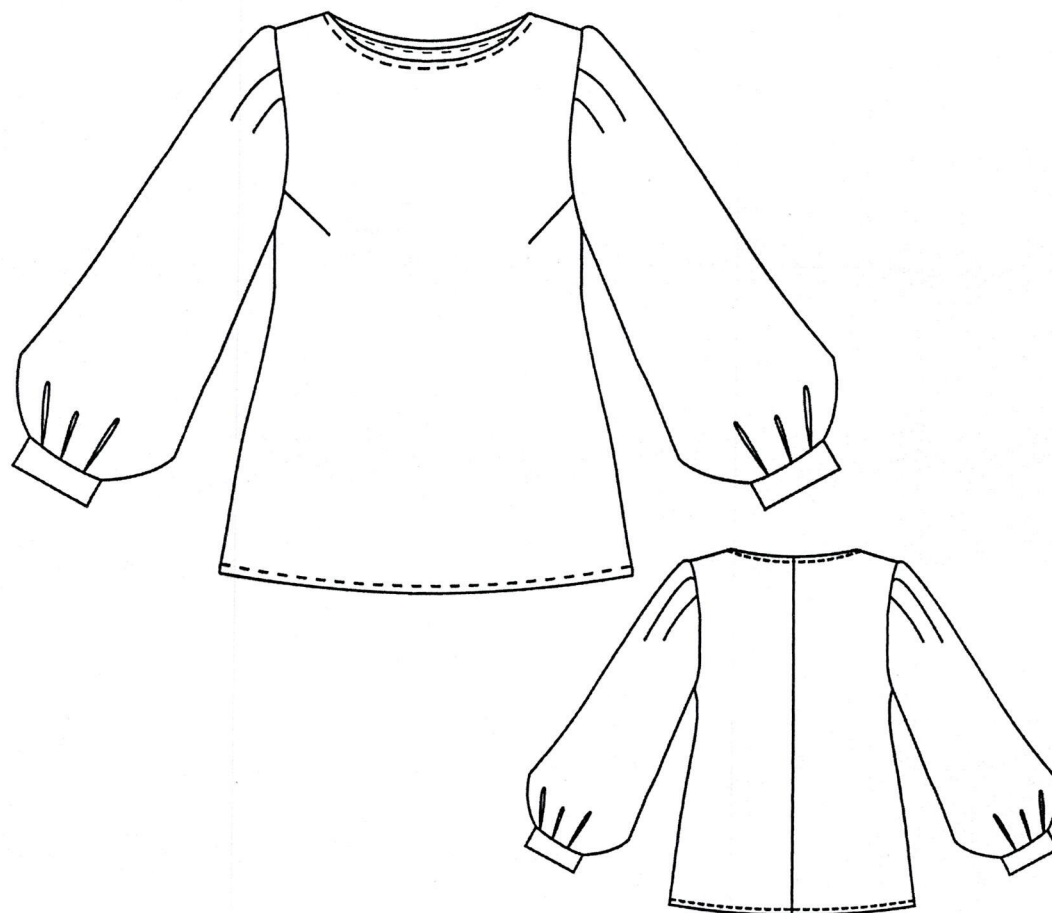
1.6. В случае возникновения несчастного случая или болезни участника, об этом немедленно уведомляется Главный эксперт. Главный эксперт принимает решение о назначении дополнительного времени для участия. В случае отстранения экзаменуемого от дальнейшего участия в экзамене ввиду болезни или несчастного случая, он получит баллы за любую завершённую работу.

1.7. Участники, допустившие невыполнение или нарушение инструкции по охране труда, могут быть отстранены от выполнения задания.

1.6 Образец задания

<p>Модуль 1: Пошив швейных изделий по индивидуальным заказам</p>
<p>Задание модуля 1: «Изготовление плечевого изделия»</p> <p>Текст задания:</p> <p>Участник должен изготовить изделие по предложенному крою, в соответствии с техническим рисунком и описанием модели.</p> <p>(Приложение 1 и 2).</p> <p><u>Описание модуля.</u> «Изготовление плечевого изделия»:</p> <p>Экзаменуемые получают полный комплект деталей кроя предложенной модели, прикладные материалы и изготавливают изделие.</p> <p><u>Изделие должно отвечать следующим требованиям:</u></p> <ul style="list-style-type: none">– иметь законченный вид;– соответствовать представленному эскизу, техническому описанию;– иметь характеристики, определённые заданием;– демонстрировать качество изготовления конструкции и выполнения технологической обработки изделия. <p>По истечении четырех астрономических часов экзаменуемый должен сдать готовую или не готовую работу для выставления оценки:</p> <ul style="list-style-type: none">– изделие на манекене. <p>Необходимые приложения:</p> <p>Приложение 1. Технический рисунок модели изделия и описание модели.</p> <p>Приложение 2. Комплект лекал.</p>

Технический рисунок модели изделия



Техническое описание модели

Блуза женская из хлопчатобумажной ткани, прямого силуэта слегка расклешенного к низу.

Перед с вытачками, выходящими из срезов пройм.

Спинка со средним швом.

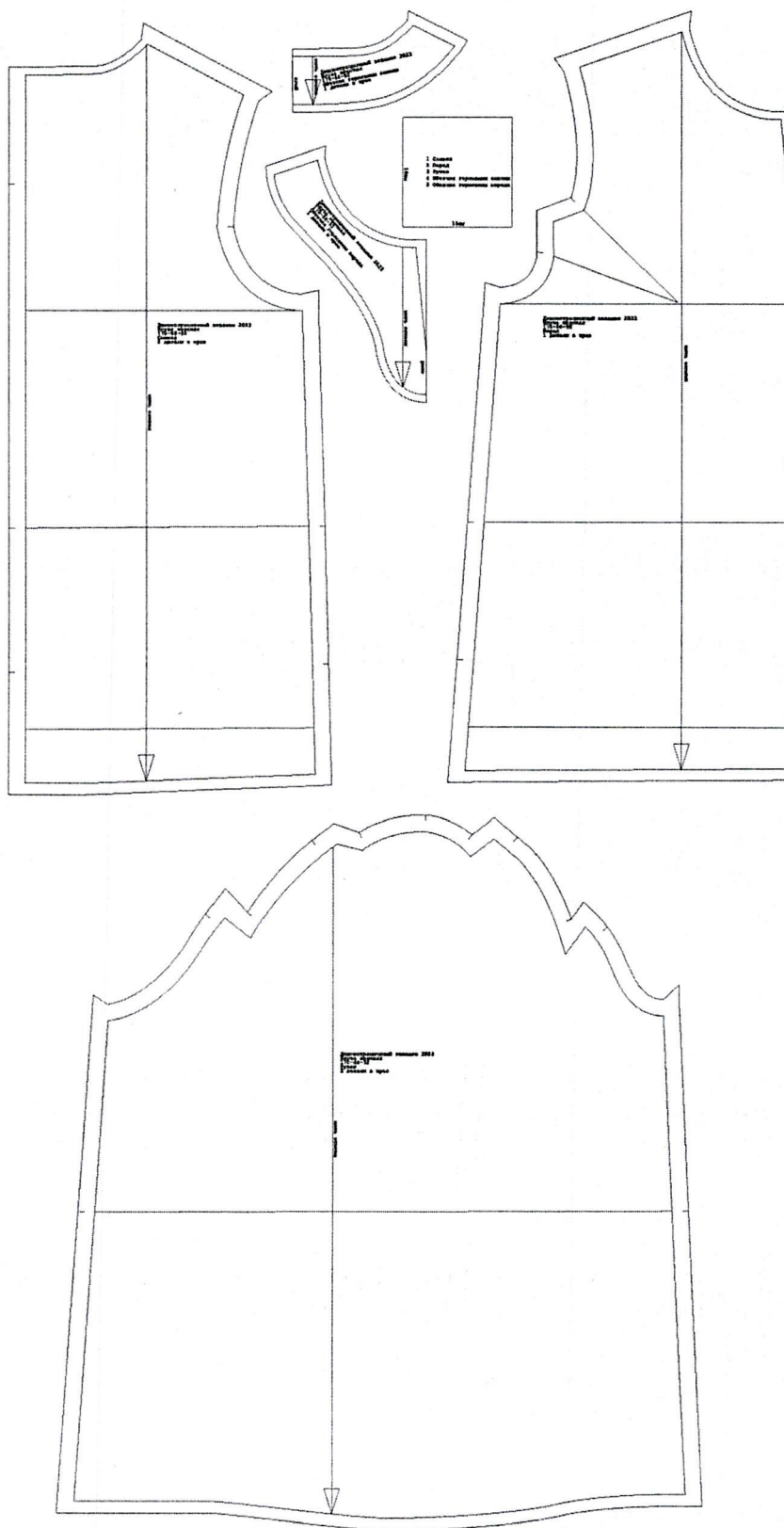
Горловина изделия обработана подкройной обтачкой, вырез горловины «лодочка».

Рукав втачной одно-шовный свободной формы. По окату рукава расположены односторонние складки. Низ рукава обработан замкнутой притачной манжетой, со сборкой по нижнему срезу рукава.

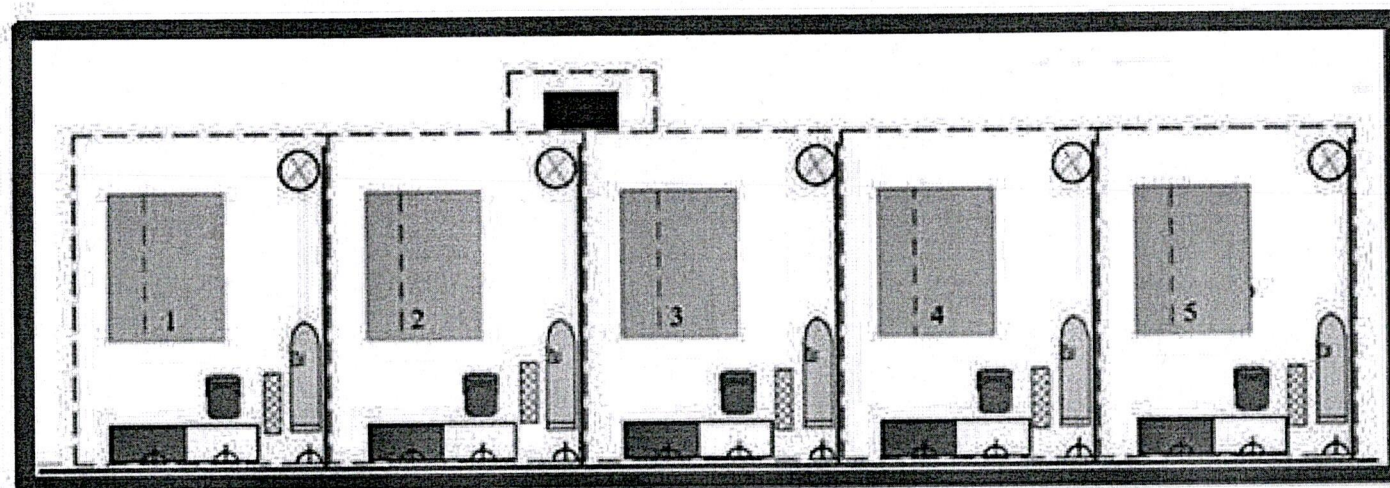
Низ блузы обработан швом в подгибку с закрытым срезом шириной 1 см.

Отделочная строчка выполняется по горловине и низу изделия.


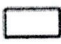


Комплект лекал








План застройки площадки





Условные обозначения:


-  Специализированный раскройный стол 1500мм x 1200 мм
-  Промышленная швейная машинка
-  Промышленный оверлок
-  Петельная машина


-  Стул
-  Стул для работы за швейной машинкой (без колес)
-  Шкаф для вещей с ключами
-  Портновский манекен

 Гладильная доска, утюг с парогенератором

 Коврик резиновый 1500мм x 400 мм

 Граница рабочей зоны участника

 Розетка 220В

 Короб для электропроводки

Формат проведения: очный / распределенный
 Общая площадь площадки: 194,25 м²